

シリアル - キーボード入力ソフト

SKT330 for Win

取扱説明書

SKT330 for Win 入手方法

弊社ホームページよりダウンロードしてください。

<http://www.aimex.co.jp/archive/deviceDL.html>

CD でご希望の場合には、有償にて配布いたしますので弊社 営業へお問い合わせください。

インストールの手順

① インストーラーの起動

「setup. exe.」を起動させます。

② Microsoft .NET Framework 4 Client Profile をインストールします。

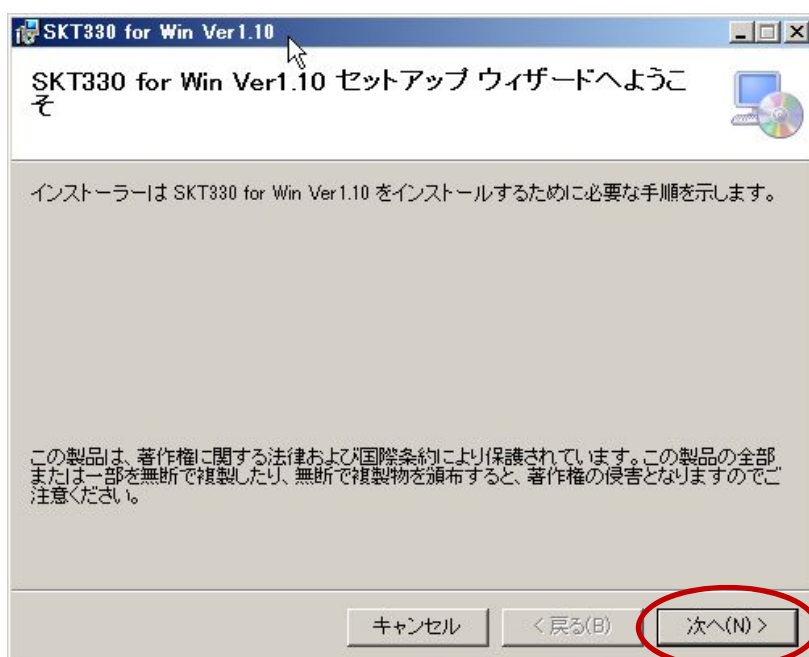
「同意する (A)」ボタンをクリックしてインストールを開始します。

※既にインストールされている場合には、このインストール画面は表示しません。



③ SKT330 for Win セットアップウィザード

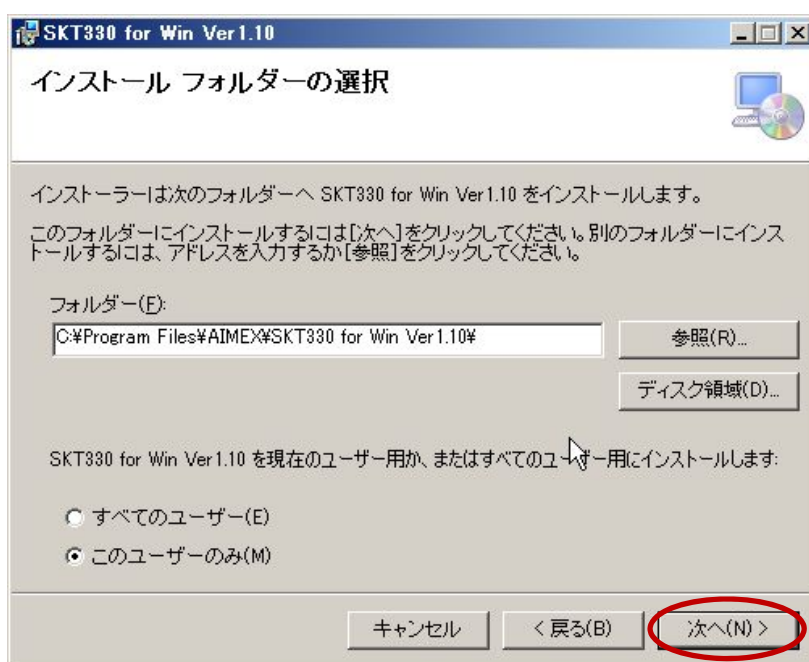
下の画面で「次へ (N)」ボタンをクリックして「インストールフォルダの選択」画面へ移動します。



④ インストールフォルダの選択

下の画面で「次へ (N)」ボタンをクリックしてインストール確認へ移動します。

※必要に応じてフォルダーおよびユーザーの設定変更を行います。



⑤ インストールの確認

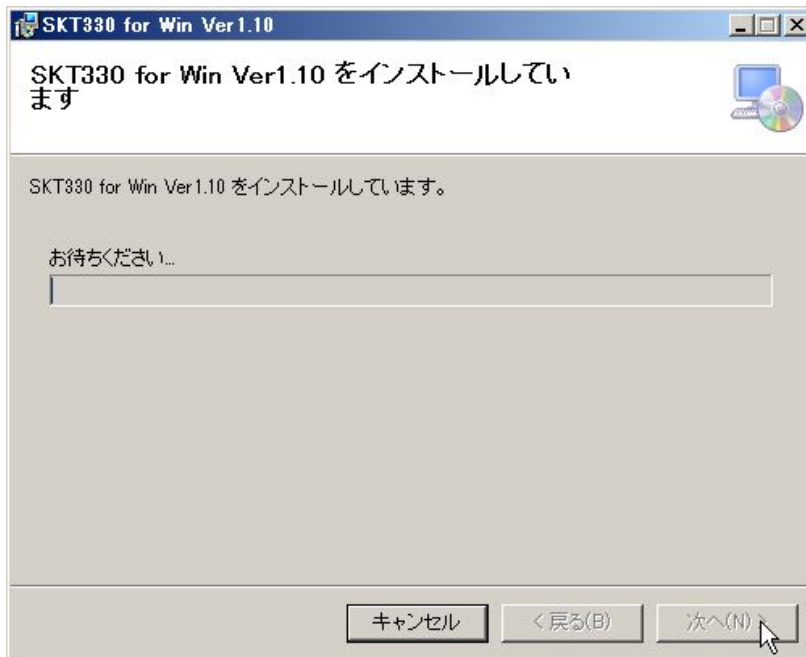
下の画面で「次へ (N)」ボタンをクリックしてインストールを開始します。



⑥ インストール中

下の画面でインストール中の進捗状況を表示します。(操作は不要です。)

※「ユーザーアカウント制御」で変更の許可を求める画面を表示したら「はい (Y)」ボタンをクリックしてインストールを継続します。



⑦ インストール完了

インストールを完了すると下の画面を表示します。

「閉じる (C)」ボタンをクリックしてインストールを終了します。



SKT330 for Win の設定方法

- ① デスクトップ上の「SKT330 for Win ver1.10」アイコン、または「スタート」→「すべてのプログラム」→「AIMEX」→「SKT330 for Win Ver1.10」を選択して SKT330 for Win を起動します。 **タスクトレイにアイコン化して接続状態で起動します。**



※シリアルポートは有効な COM 番号を表示します。 COM 番号がありませんと起動時にエラーを表示します。

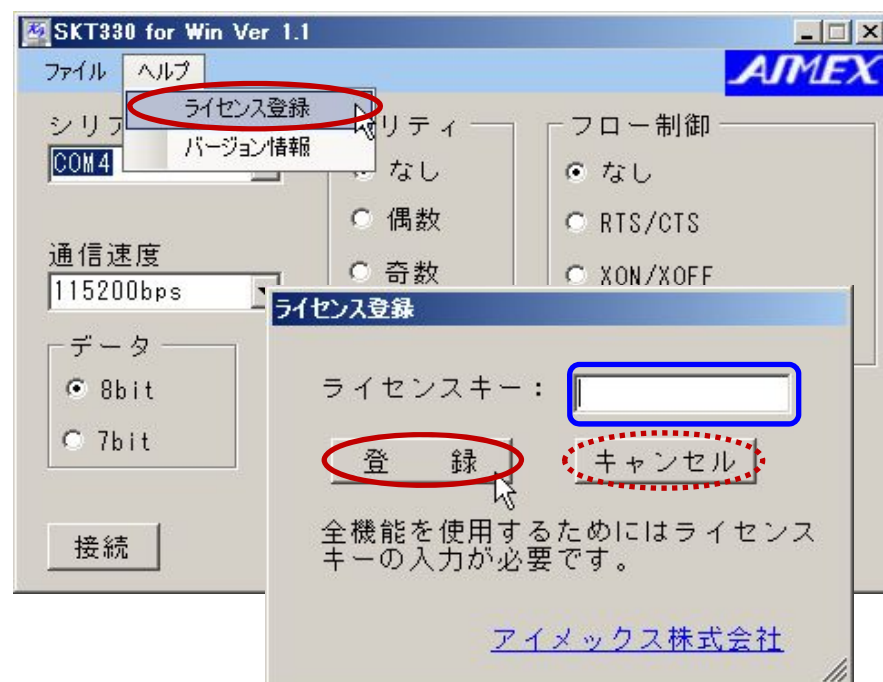
② ライセンス登録

ライセンス未登録状態ですと機能の一部が利用できません。 さらに、通信設定情報を毎回初期状態に戻して起動します。 ライセンスキーは、弊社 営業までお問い合わせください。

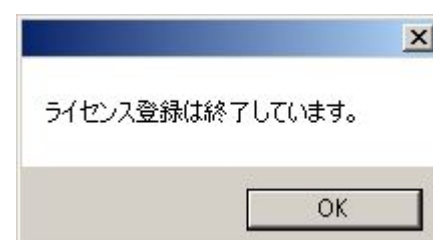
メニューバーの「ヘルプ」→「ライセンス登録」を選択して「ライセンス登録」画面を表示します。

ライセンスキーを入力して「登録」ボタンをクリックします。

ライセンスキーは、BW-330BT 本体のシリアル番号をご連絡いただくことで発行します。

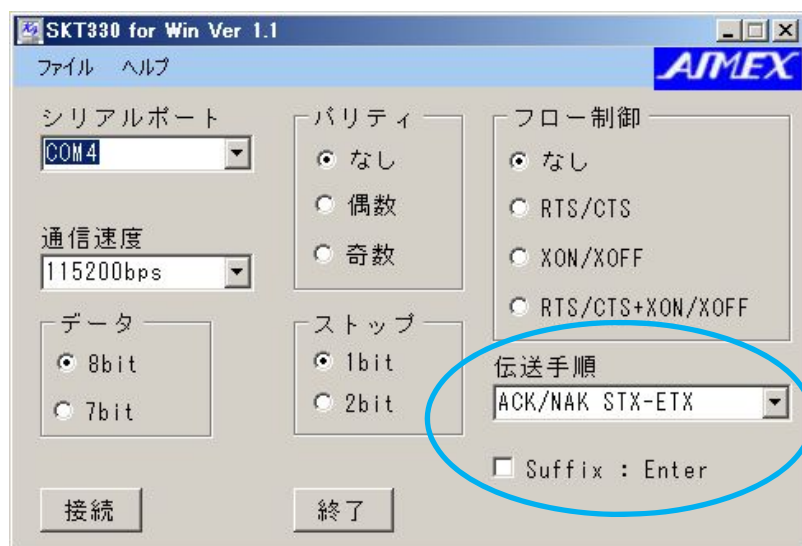


※一度登録するとライセンス情報を保持しますので、次回「ライセンス登録」を選択すると下記画面を表示しますので、「OK」ボタンをクリックします。



※「キャンセル」ボタンをクリックするとライセンスを登録しません。

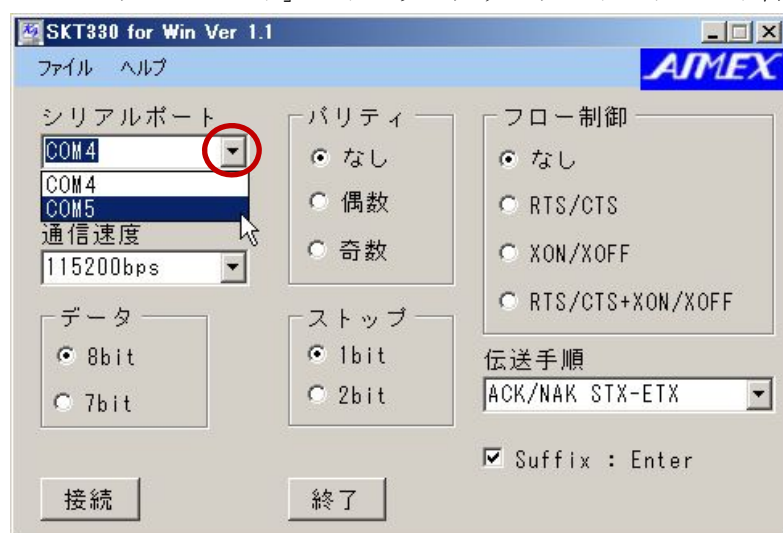
ライセンス登録後の画面



← ライセンスキーを登録すると現れます。

③ シリアルポート設定

「シリアルポート」のドロップダウンリストよりポート番号を選択します。



※ドロップダウンリストは、有効なシリアルポートのみを表示します。

シリアルポート番号の確認方法：

タスクバーの Bluetooth アイコンを右クリックして表示するメニューから「Bluetooth の設定」を選択します。

Bluetooth 設定の左側アイコンリストより Bluetooth のアイコンを選択して「シリアルポート設定」を表示します。
「バーチャル Bluetooth シリアルポート一覧：」の項目で方向が「受信」と表示しているポートを選択する。

※右図では「COM5」 5 番ポートとなります。



④ 通信速度設定



ドロップダウンリストより通信速度を選択します。

初期値 115200bps

⑤ データビット設定



データ長

8bit／7bit から一つを選択する。

初期値 8bit

⑥ パリティビット設定



パリティビット

なし／偶数／奇数 から一つを選択する。

初期値 偶数

⑦ ストップビット設定



ストップビット

1bit/2bit から一つを選択する。

初期値 1bit

⑧ フロー制御設定



フロー制御

なし/RTS/CTS/XON/XOFF/

RTS/CTS+XON/XOFF から一つを選択する。

ドロップダウンリストより、
伝送手順を選択してください。

⑨ 伝送手順設定 (ライセンス登録後 伝送手順の設定可)



伝送手順

無手順/無手順 CR/無手順 CR+LF/無
手順 STX-ETX / ACK/NAK CR /
ACK/NAK CR+LF/ACK/NAK STX-ETX
から一つ選択する。

初期値 ACK/NAK STX-ETX

伝送手順

ACK/NAK STX-ETX
無手順
無手順 CR
無手順 CR+LF
無手順 STX-ETX
ACK/NAK CR
ACK/NAK CR+LF
ACK/NAK STX-ETX

⑩ Suffix 設定（ライセンス登録後 Suffix の設定可）



Suffix（接尾語）

Enter キーコードの付加／未付加を選択する。

（チェック時：Enter 付加）

⑪ 接続

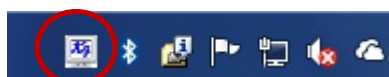


SKT330 for Win Ver1.10 を起動すると接続状態になりますのでアイコン化されますのでご注意ください。

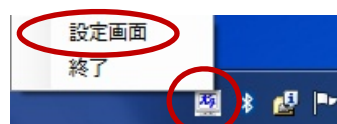
シリアル受信データをテキスト入力に変換を開始する。

「ファイル」→「接続」または「接続」ボタンを選択する。

「接続」を選択すると表示画面を閉じてタスクバーにアイコンを表示します。



⑫ 設定画面の再表示

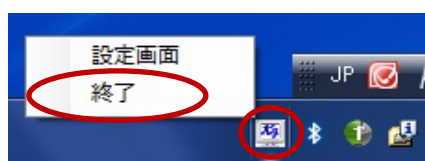


タスクバー内の SKT330 for Win アイコンを右クリックして表示するメニューより「設定画面」を選択する。

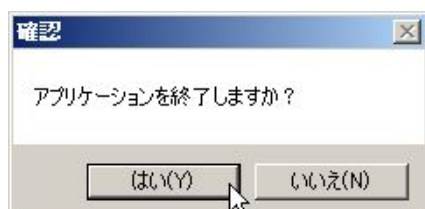
⑬ プログラム終了

2通りの方法によって SKT330 for Win を終了できます。

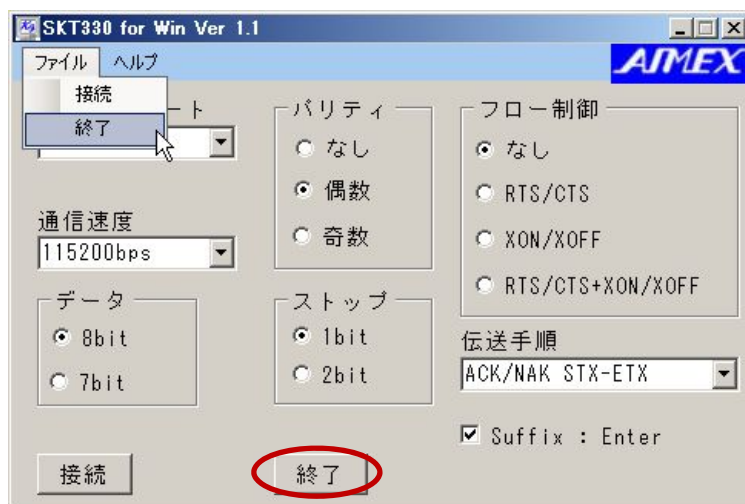
1) タスクバー内の SKT330 for Win アイコンを右クリックして表示するメニューより「終了」を選択する。



「確認」の画面を表示しますので「はい(Y)」を選択して終了します。



2) タスクバー内の SKT330 for Win アイコンを右クリックして表示するメニューより「設定画面」を選択する。



メニューバーより「ファイル」→「終了」または「終了」ボタンを選択して「確認」の画面を表示しますので「はい(Y)」を選択して終了します。

⑭ バージョン情報の確認



メニューバーより「ヘルプ」→「バージョン情報」を選択する。

バージョン情報の画面が立ち上がりますのでバージョンを確認できます。

バージョン情報の「OK」を選択して画面を閉じます。

アイメックス株式会社

〒146-0094 東京都大田区東矢口 2 - 4 - 1 4

Tel (03)3750-0511 FAX (03)3756-0611